



perçu mensuel de la situation de l'emploi en Haute-Savoie

février 2014

Taux de chômage
3ème trimestre 2013



France 10,5 %



Rhône-Alpes 9,3 %



Haute Savoie 8,0 %

« Une hausse marquée en février »

Les évolutions d'un mois sur l'autre : données C.V.S.
(corrigées des variations saisonnières)

Demande d'emploi de catégorie A (personnes n'ayant exercé aucune activité, même réduite)

+1,2%. Après les derniers mois plutôt encourageants avec des indicateurs économiques bien orientés, la demande d'emploi progresse fortement avec +1,2%, ce qui représente 393 personnes de plus qu'en janvier. La région Rhône-Alpes augmente de +1% soit un peu plus que le niveau national +0,9%.

Ainsi, avec **34 258 demandeurs d'emploi**, la Haute-Savoie dépasse pour la 1^{ère} fois la ligne des 34 000 personnes sans activité à la recherche d'un emploi.

Ce mouvement de hausse mensuelle a concerné surtout les plus de 50 ans (+2%) qui comme sur les mois précédents pâtissent le plus de la dégradation du marché de l'emploi.

Note positive, les moins de 25 ans affichent une stabilité avec toutefois une évolution divergente entre les jeunes hommes dont le nombre diminue (-1,9%) et les jeunes femmes qui augmentent (+2%).

Demandeurs d'emploi inscrits en fin de mois			
CATEGORIE A (données CVS)			
	fev.2014	Variations	
		mensuelle	annuelle
		Haute-Savoie	
Hommes	17 418	1,1%	4,8%
Femmes	16 840	1,3%	4,9%
< 25 ans	4 501	0,0%	1,2%
25 - 49 ans	22 161	1,1%	4,2%
50 ans et plus	7 596	2,0%	9,2%
Hommes < 25 ans	2 283	-1,9%	-2,0%
25-49 ans	11 227	1,6%	4,5%
50 ans et plus	3 908	1,2%	10,1%
Femmes < 25 ans	2 218	2,0%	4,8%
25 à 49 ans	10 934	0,6%	3,9%
50 ans et plus	3 688	2,8%	8,3%
Ensemble de la catégorie A	34 258	1,2%	4,9%

Demande d'emploi de catégories A B C

+0,4 %. Contrairement aux personnes inscrites en catégorie A, le nombre des demandeurs d'emploi cumulant chômage et emploi (Catégories B et C) progresse de façon plus modérée. Ainsi, **49 263 personnes sont à la recherche d'un emploi** en Haute-Savoie. Cette évolution mensuelle haussière est toutefois plus marquée que les références rhône-alpine et nationale qui affichent respectivement +0,1% et +0,2%.

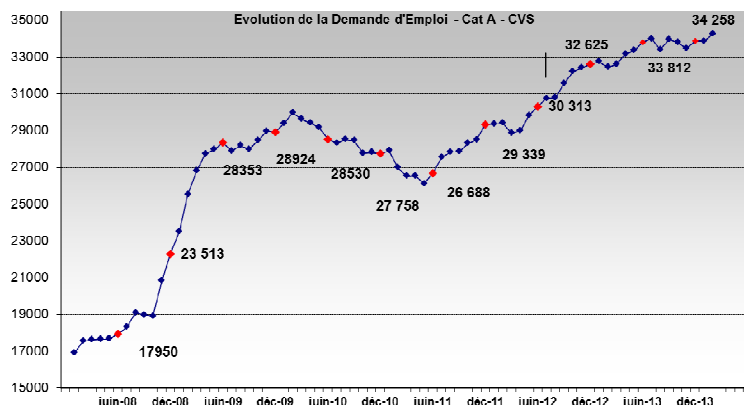
Les tendances sur 12 mois (données CVS)

Demande d'emploi de catégorie A

+ 4,9%. Le rythme de progression annuelle s'est accentué (+4,9% contre + 3,6% en janvier) avec une évolution là encore supérieure aux références régionale (+4,1%) et nationale (+4,7%).

La Haute-Savoie enregistre ainsi sur 1 an, 1 590 demandeurs supplémentaires qui selon le genre et l'âge, sont différemment affectés :

- Les **jeunes** avec seulement 1,2% de hausse soit (+ 54 jeunes sur 1 an), affichent **l'évolution la moins défavorable**.
- Les **25-49 ans** s'inscrivent en deçà de la moyenne départementale avec +4,2%.
- Les **seniors** augmentent le plus fortement (+9,2%) et même (+ 10,1%) pour les hommes.

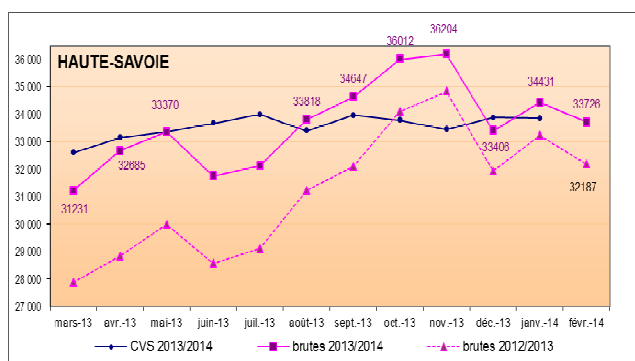


Demande d'emploi de catégories A B C

+ 5,9%. Cet indicateur positionne la Haute-Savoie au-dessus des évolutions annuelles régionale (+4,7%) et nationale (+4,8%). Sur l'ensemble des 49 263 personnes en recherche active d'emploi, 16 329 ont une ancienneté d'inscription supérieure à 1 an ou plus, soit 33,1 % des demandeurs (39,3% en Rhône-Alpes et 42,3% en France), le chômage de longue durée s'accroît de 12,4% sur 1 an (+11,3% en région et +11,4% au niveau national).

Evolution annuelle en données brutes

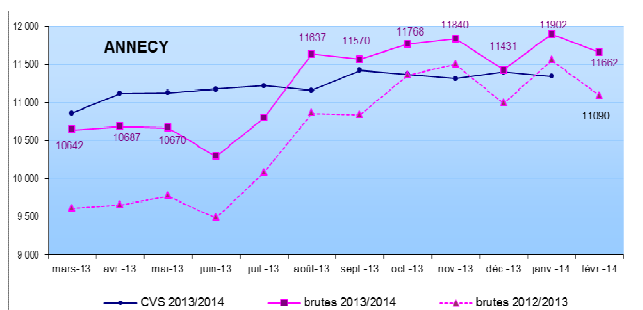
Haute Savoie



Données brutes	févr-13	févr-14	variation sur un an
HAUTE SAVOIE			
Hommes	17 091	17 896	4,7%
Femmes	15 096	15 830	4,9%
Moins de 25 ans	4 412	4 448	0,8%
entre 25 et 49 ans	20 887	21 760	4,2%
50 ans et plus	6 888	7 518	9,1%
Chômeurs de longue durée (CLD)	8 840	9 833	11,2%
Chômeurs de très longue durée (CTLD)	3 364	4 071	21,0%
Ensemble de la catégorie A	32 187	33 726	4,8%

Evolution annuelle par Bassin en données brutes

Le bassin Annecien

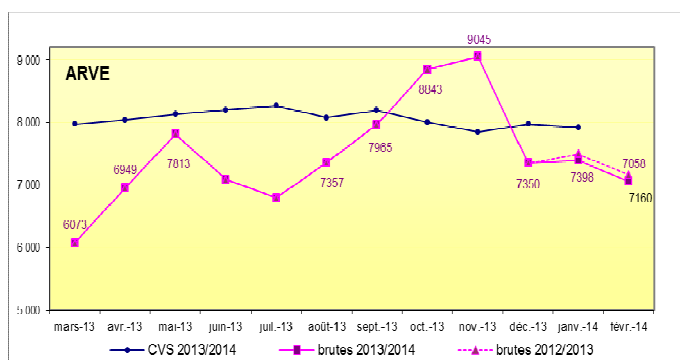


Données brutes	févr-13	févr-14	variation sur un an
ANNECY			
Hommes	5 800	6 078	4,8%
Femmes	5 290	5 584	5,6%
Moins de 25 ans	1 572	1 669	6,2%
entre 25 et 49 ans	7 225	7 458	3,2%
50 ans et plus	2 293	2 535	10,6%
Chômeurs de longue durée (CLD)	3 048	3 253	6,7%
Chômeurs de très longue durée (CTLD)	1 186	1 391	17,3%
Ensemble de la catégorie A	11 090	11 662	5,2%

+ 5,2% soit 572 demandeurs d'emploi de plus en 1 an. Contrairement aux mois précédents, cette augmentation est supérieure à celle de la moyenne départementale (4,8%). Les augmentations du public « jeunes » + 6,2 % et du public senior retiennent ce mois l'attention, car elles constituent les plus fortes augmentations du département dans ces tranches d'âge. Le chômage de longue durée dont l'évolution (+6,7%) est très inférieure à la moyenne départementale (+11,2 %) apparaît le plus contenu des 4 territoires.

Le bassin annecien affiche au 3^{ème} trimestre 2013, **un taux de chômage de 7,2%** soit le seul avec celui de la zone Mont-Blanc à être inférieur à celui de la Haute-Savoie 8%.

L'Arve

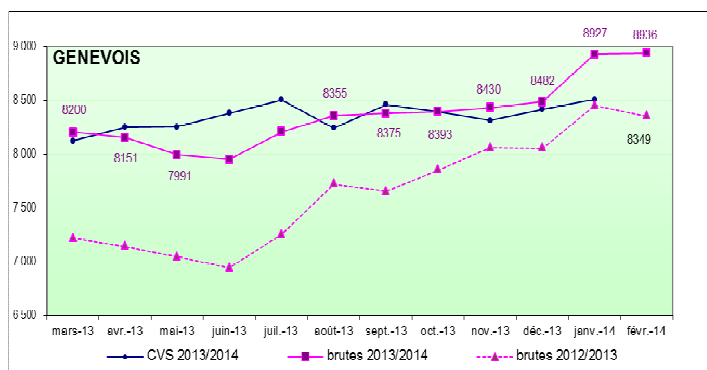


Données brutes	févr-13	févr-14	variation sur un an
ARVE			
Hommes	3 786	3 791	0,1%
Femmes	3 374	3 267	-3,2%
Moins de 25 ans	1 063	957	-10,0%
entre 25 et 49 ans	4 444	4 346	-2,2%
50 ans et plus	1 653	1 755	6,2%
Chômeurs de longue durée (CLD)	2 227	2 333	4,8%
Chômeurs de très longue durée (CTLD)	917	1 070	16,7%
Ensemble de la catégorie A	7 160	7 058	-1,4%

- 1,4% soit 102 demandeurs d'emploi de moins en 1 an. Ce territoire qui a affiché pendant de longs mois les augmentations les plus élevées du département connaît pour le 2^{ème} mois consécutif une baisse de sa demande d'emploi, la seule des 4 bassins d'emploi. Ce mouvement positif bénéficie majoritairement aux femmes (-3,2%) ainsi qu'aux jeunes qui reculent de 10% sur 1 an. Enfin le chômage de longue durée (+4,8%) marque le pas avec comme le bassin annecien des hausses contenues.

Le taux de chômage du 3^{ème} trimestre 2013, 11,3% dans la basse vallée reste stable mais extrêmement élevé, soit de 3,3 points supérieur à la moyenne départementale. Il augmente **dans la haute vallée, 6,9%**, tout en restant le plus bas de Haute-Savoie.

Le Genevois



Données brutes	févr-13	févr-14	variation sur un an
GENEVOIS			
Hommes	4 551	4 784	5,1%
Femmes	3 798	4 152	9,3%
Moins de 25 ans	1 012	1 031	1,9%
entre 25 et 49 ans	5 625	6 032	7,2%
50 ans et plus	1 712	1 873	9,4%
Chômeurs de longue durée (CLD)	2 217	2 625	18,4%
Chômeurs de très longue durée (CTLD)	778	1 004	29,0%
Ensemble de la catégorie A	8 349	8 936	7,0%

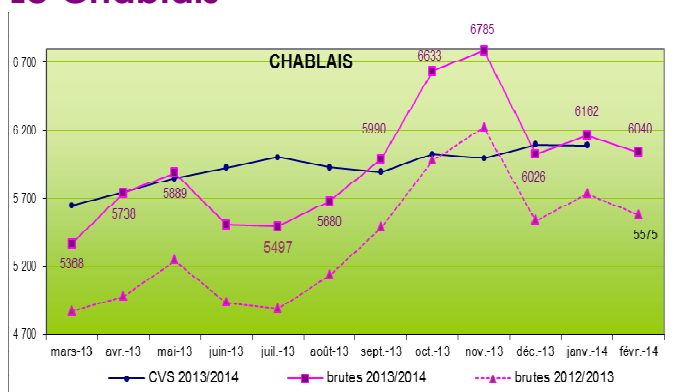
+7% soit 587 demandeurs d'emploi supplémentaires. L'augmentation annuelle de la demande d'emploi dans le Genevois est comme les mois précédents, largement supérieure à la moyenne départementale (+4,8%).

Les femmes (+9,3%) augmentent sur un rythme supérieur à celui des hommes (+5,1). Les évolutions affichent d'importants contrastes avec aux extrêmes les jeunes dont l'augmentation (+1,9% soit 19 jeunes) reste contenue et les seniors qui s'accroissent de +9,4%.

A relever également, l'augmentation extrêmement importante et récurrente du chômage de longue (+18,4%) et de très longue durée (+29%) sur des rythmes, très supérieurs à la moyenne départementale.

Le Genevois affiche au 3^{ème} trimestre 2013, **un taux de chômage de 8%** identique à celui de la Haute-Savoie.

Le Chablais



Données brutes	févr-13	févr-14	variation sur un an
CHABLAIS			
Hommes	2 950	3 227	9,4%
Femmes	2 625	2 813	7,2%
Moins de 25 ans	762	786	3,1%
entre 25 et 49 ans	3 585	3 907	9,0%
50 ans et plus	1 228	1 347	9,7%
Chômeurs de longue durée (CLD)	1 345	1 616	20,1%
Chômeurs de très longue durée (CTLD)	480	604	25,8%
Ensemble de la catégorie A	5 575	6 040	8,3%

+8,3% soit 465 demandeurs d'emploi de plus en une année, ce qui représente sur 5 mois consécutifs, la plus forte augmentation du département, soit 3,5 points au-dessus du taux haut-savoyard.

Ce fort accroissement de la demande d'emploi chablaisienne, concernent toute les catégories d'âge et de genre, notamment la plus nombreuse les 25-49 ans qui augmente de 9% contre 4,2% au plan départemental. Les évolutions du chômage de longue et très longue durée demeurent tout comme dans le Genevois, sur des niveaux élevés.

Le Chablais affiche au 3^{ème} trimestre 2013, **un taux de chômage de 9%** qui se situe à 1 point au-dessus de la moyenne départementale.

CONCLUSION

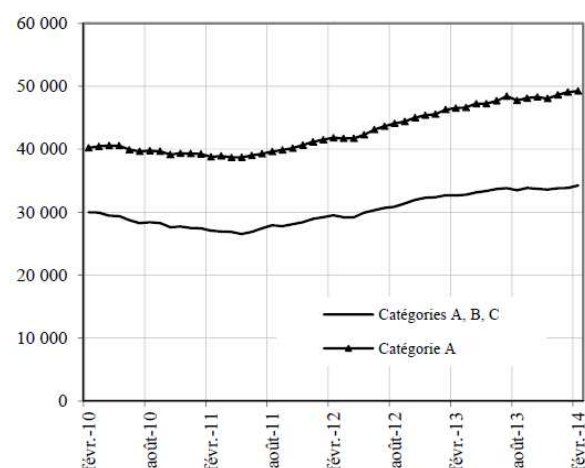
En ce début d'année, les chiffres de la demande d'emploi déçoivent et « vont dans la mauvaise direction » pour reprendre les mots du Ministre du travail.

Face à cette situation, l'intensification de la mobilisation des outils de politique de l'emploi qui ont déjà apporté des solutions à de nombreux demandeurs d'emploi, doit se poursuivre.

La loi relative à la formation professionnelle, à l'emploi et à la démocratie sociale promulguée le 6 mars dernier (cf. page 4) concourra à cet objectif en poursuivant une double ambition :

- **affronter l'urgence** en se dotant, au plus vite, des outils les mieux adaptés dans la bataille pour l'emploi et le développement des compétences
- **préparer l'avenir** en réformant les éléments fondamentaux de notre démocratie sociale, pour la rendre plus forte, plus vivante, plus légitime.

Demandeurs d'emploi inscrits en fin de mois à Pôle emploi, catégories A et A, B, C (données CVS)



LOI FORMATION PROFESSIONNELLE, EMPLOI ET DÉMOCRATIE SOCIALE

Les principaux changements en un coup d'œil

Affronter l'urgence en se dotant, au plus vite, des outils les mieux adaptés dans la bataille pour l'emploi et le développement des compétences et préparer l'avenir en réformant les éléments fondamentaux de notre démocratie sociale, pour la rendre plus forte, plus vivante, plus légitime : c'est la double ambition de la loi formation professionnelle, emploi et démocratie sociale.



Pour en savoir plus cliquer sur le lien ci-dessous

<http://travail-emploi.gouv.fr/actualite-presse,42/dossiers-de-presse,2141/dossier-de-presse-loi-formation,17582.html>